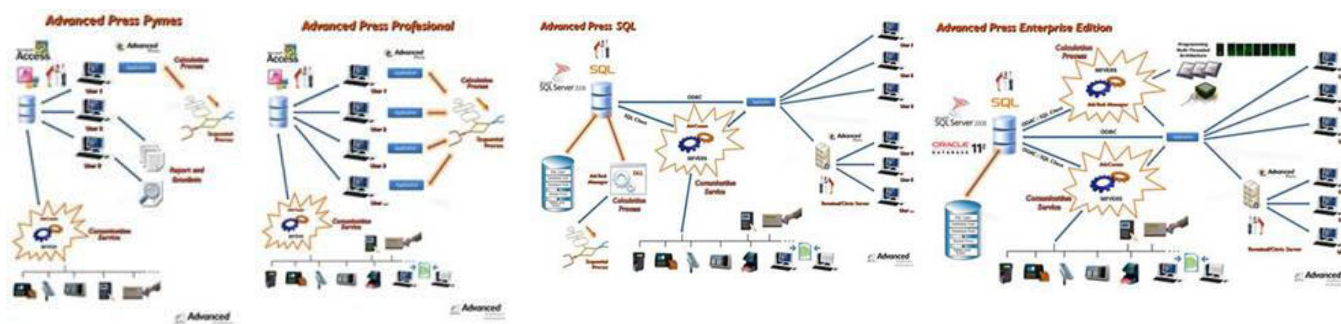


Características diferenciadoras de las Versiones de Control de Presencia/Accesos Vs. Enterprise Edition.

Actualmente disponemos de 4 líneas de producto diferenciadas en la gama de **Control de Personal** o **Control Horario**. “**Advanced Press Pymes**”, “**Advanced Press Profesional**”, “**Advanced Press SQL**” y “**Advanced Press Enterprise**”. Resumen de las diferencias relevantes entre las diferentes versiones de Control de Presencia e información más extensa sobre la versión más reciente y potente, la versión **Enterprise** en http://www.advancedsoft.net/pdf/doctec/AdvPress_Diferencia_Versiones.pdf

>>> Para visualizarlas en tamaño ampliado en un PDF, Pulsar sobre las imágenes de los esquemas de cada versión.



Advanced Press Pymes

El producto más simple de entre todos los sistemas de Control de Personal de **Advanced Software**, es la aplicación de **Advanced Press Pymes**, pensado e ideado para Pymes de entre 10 y 100 trabajadores, aunque en casos puntuales puede llegar a controlar más. La ventaja principal es la rapidez de implantación y puesta en marcha del producto, además de mantener la compatibilidad con los equipos de marcajes también utilizados en versiones superiores. Sin embargo, disfruta de pocas pretensiones en escalabilidad y complejidad horaria, ya que dispone de menos opciones de Control que sus hermanos mayores. En resumen, un producto económico, fácil de implantar y utilizar, pensado para ser controlado tanto por un departamento de RRHH o por una secretaria no dedicada especialmente a ello.

A pesar de las propias limitaciones que comporta una aplicación básica, se han empleado las herramientas más potentes en su desarrollo y la experiencia acumulada en entornos más profesionales, siendo una de las opciones más completas y potentes en relación a productos similares de su competencia. El software incluido permite controlar de manera automática los marcajes, saldos, absentismos, horas extras, retrasos, incidencias, con total automatización de los procesos y con una mínima dedicación por parte del usuario. La nueva versión del Software de Control de Presencia para Pymes (base de datos Access 2007), puede adquirirse con muy diversos terminales, incluye varios tipos de extras configurables, redondeos, control de Vacaciones, Festivos, Ausencias, Retrasos, Absentismos, Incidencias configurables, etc., y sin coste adicionales, 2 licencias adicionales de usuario en modo consulta y un módulo de exportación a nómina estándar.

El catálogo de **Advanced Press para Pymes** se puede descargar desde: <http://www.advancedsoft.net/pdf/AdvPressPymes.pdf>

Demostración de la aplicación en formato Flash del Control de Presencia para Pymes (parte 1, y 2)

Advanced Press Profesional

En un escalón superior se encuentra la versión Profesional de Control de Presencia Advanced Press, con gran escalabilidad y posibilidades de crecimiento, así como gestión de turnos automáticas, tarifas, conceptos variables de horas y extras, entre otras opciones. En cualquier caso en función del tipo de negocio, dificultad de horarios, volumen de datos y/o trabajadores, posibilidad de ampliación del sistema y demás variables, determinarán en gran medida qué producto es el más adecuado. Las opciones de configuración de parámetros son innumerables, ya que la mayoría de conceptos son parametrizables. Podemos decir que **Advanced Press Profesional**, fue el primer producto de Control de Presencia diseñado por **Advanced Software**, evolucionado y actualizado a fecha de hoy, por lo que posiblemente sea actualmente la aplicación más implantada.

Catálogo del Software de **Control de Gestión y Control de Presencia Profesional**: <http://www.advancedsoft.net/pdf/AdvPress07.pdf>

Demostración de la aplicación en formato Flash del Control de Presencia Profesional (parte 1, y 2)

Advanced Press SQL Server 2005/2008 a 32 o 64 bits

El software inmediatamente superior a la versión Profesional, es la versión de SQL Server, el funcionamiento aparente es parecido, pero el motor es el SQL Server nativo, ejecutando en el propio servidor todo lo relativo a los cálculos, lo que le otorga una mayor velocidad, robustez de base de datos y cantidad de los mismos (años en línea). Todo el proceso de cálculo está embebido en ejecutables dentro o junto al propio motor del SQL Server 2005 (2008) en modo nativo a 32 o 64 bits, por eso no es compatible con versiones anteriores de SQL Server, pero le otorga la máxima potencia y tecnología en motores de bases de datos. Es multi etiqueta y multi idioma, permitiendo al usuario definir el entorno mediante ficheros externos. En estos momentos en Español, Inglés, Francés, Italiano, Portugués, Euskera y Catalán.

Por otro lado las comunicaciones son externas a aplicación, desarrolladas en .net. El ejecutable está en Access 2003, también más avanzado. Aunque estas cuestiones tecnológicas, que no son pocas, gustan más a los responsables informáticos, no dejan de ser importantes y garantizan una inversión de futuro. Las múltiples diferencias entre versiones quedan reflejadas en el enlace a un fichero que adjuntamos al inicio de este correo.

- Catálogo de **Advanced Press SQL: Gestión y Control de Presencia en SQL Server** <http://www.advancedsoft.net/pdf/AdvPressSQL.pdf>
Demostración de la aplicación en formato Flash del Control de Presencia en SQL Server (parte 1, 2, 3, 4 y 5)

Advanced Press Enterprise – SQL Server 2005/2008 a 32 o 64 bits u ORACLE 11

Nueva versión **Advanced Press Enterprise Edition** para ORACLE 11 y SQL Server 2008 (32 o 64 bits).



Advanced Software presenta una **nueva línea de producto** basada en su larga experiencia en sistemas de control de personal, para cubrir la gama alta/media en sus soluciones de sistemas de control para grandes empresas. Con una apariencia homogénea al resto de aplicaciones, y un aspecto muy similar a las aplicaciones de gama inmediatamente inferior para bases de datos SQL Server, **Advanced Press Enterprise** se alza como el sistema más potente creado hasta la fecha por **Advanced Software** para control de personal.

La idea de que el usuario final no notara diferencia alguna con otras versiones de producto inferior, ha sido desde el principio una de las prioridades conseguidas con éxito, sin embargo, cuando se analiza en profundidad, sin lugar a dudas es el aspecto técnico el que refleja un potencial sin precedentes.

Con un Servicio Windows “AdvTask Manager”, se externalizan diversos procesos, entre ellos los de cálculo de Saldos

Ha sido reescrita la parte más crítica de la aplicación, el potente acumulador de saldos, quedando ahora como un servicio externo vinculado e interactuando con los diversos módulos satélite y servicios creados con conexión directa al motor del **SQL SERVER, ORACLE, Access, etc.**, estableciendo así las bases de futuro para poder incorporar cualquier otro motor de base de datos que se desee en modo nativo o posibles entornos.

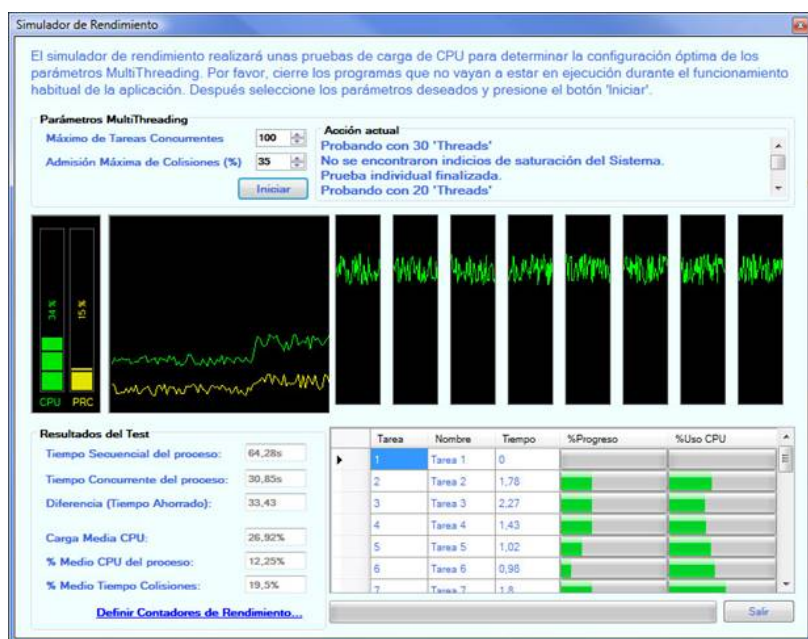
La versión Enterprise está disponible para entorno de **SQL Server 2008 en 32 o 64 bits y ORACLE 11**, con unos rendimientos de cálculo para grandes volúmenes sorprendentes, ya que por primera vez se optimiza el código para utilizar el **procesamiento Multithreading (MULTITHILO)** de los diversos procesadores físicos o lógicos de las CPU's más potentes (multi core), aprovechando todo el potencial de cálculo paralelo en Ordenadores o Servidores de nueva generación, eliminando así el cuello de botella de los procesos secuenciales lineales. A su vez, se optimiza también todo el código, estableciendo criterios de prioridad según el tipo de proceso, intercalación de procesos en procesamiento paralelo, incluyendo valores parametrizables para conseguir de forma personalizada una mayor optimización de los recursos de Hardware disponibles.

Además de una utilidad independiente para la monitorización de los diversos procesos en ejecución por CPU que llamaremos **“AdvTaskManager”**, se añaden otras utilidades de Análisis y Testeo, con la finalidad de recomendar o fijar valores óptimos para indicar el número de procesos máximos definidos por procesador y no sufrir excesivas colisiones o bloqueos, todo ello con la única finalidad de obtener el máximo rendimiento.

Utilidad de Monitorización llamada “AdvTask Manager Performance”:

La aplicación de Monitorización es la encargada de mostrar y comprobar el balanceo de la carga de los diversos procesos entre las diferentes CPU's disponibles, además de tener funciones especiales como simulador de rendimiento, que permite analizar y determinar en el ordenador o servidor en el que esté instalado el servicio, **los niveles recomendables de Tareas simultáneas y porcentaje (%) máximo admisible de colisiones entre ellas** según las características físicas de la misma, optimizando al máximo el rendimiento de la aplicación respecto al hardware disponible.

La monitorización, se divide en 5 zonas diferenciadas. En primera instancia, se permiten definir manualmente los parámetros del Multithreading o Multihilo, e iniciar una prueba de rendimiento con dichos valores, mostrando junto a estos el resultado de las pruebas que va realizando en forma de log o registro de texto.



1.-) **Primera** - En número máximo de **Tareas concurrentes**, en la función de simulador, lanzaría cómo máximo 100 **tareas simultáneas** (10% inicial del valor) en grupos de 10 tareas, incrementando de 10 en 10 para no superar en porcentaje máximo de colisiones, lanzando así por ejemplo 10, 20, 30, 40, 50, 60, 70, 80, 90 y 100 tareas simultáneas como máximo, determinando cada vez, que no supere el porcentaje máximo de colisión establecido. El simulador irá probando hasta llegar al número máximo de tareas simultáneas establecido o no superar el porcentaje (%) de colisiones máximo indicado. Es dicho momento, quedan definidos los valores recomendados. Un **"Proceso" o "Acción"**, corresponde a un conjunto de **"Tareas"**.

2.-) **Segunda** - El primer grafico monitoriza mediante unas barras verticales de porcentajes y un histograma de porcentajes/tiempo, la **carga global de la "CPU"** de todos los procesos, siendo la media de la suma de todos sus núcleos. Junto a éste, se monitoriza y compara la **carga global de CPU de nuestro servicio "AdvTaskManager"** bajo las siglas de **"PRC"**, siendo también la media de la suma de todos los procesos o thread's lanzados en todas las CPU's.

3.-) **Tercera** - A continuación de los gráficos mencionados, se monitoriza en una ventana diferente por núcleo de CPU física o lógica, la carga independiente por CPU, global de los todos procesos del sistema, incluyendo los procesos que ejecuta nuestra aplicación de acumulación de saldos.

4.-) **Cuarta** - Se monitorizan también mediante barras horizontales, el proceso de cada una de las **"Tareas"** de cálculo de la aplicación Advanced Press utilizadas para el **"Proceso" o "Acción"** lanzada, indicando el porcentaje (%) de ejecución de la misma y el porcentaje (%) de uso de CPU que ocupa para cada una de las tareas. En este caso, una **"Tarea"** utiliza entre otras cosas un Thread o un subproceso con toda su lógica adjunta.

5.-) **Quinta** - Resultados del Test o simulación:

- **Tiempo Secuencial del Proceso** - Informa sobre la suma de los tiempos de todas las tareas. Es el tiempo que tardaría teóricamente si no fuera MultiThreading.
- **Tiempo Concurrente del Proceso** - Es el tiempo real de la prueba de simulación utilizando MultiThreading.
- **Diferencia (Tiempo ahorrado)** - Cómo su nombre indica, es el diferencial de lo que se ahorra entrelazando Procesos.
- **Carga Media de CPU:** Es la media global del porcentaje de utilización de CPU para todos los Procesos del sistema. Sin embargo no es un valor determinante, el valor que determina realmente el número máximo de Tareas concurrentes, es el porcentaje (%) de colisión entre ellas.
- **% Medio de CPU del Proceso** - Corresponde al porcentaje usado de la CPU de nuestro Servicio de Cálculo sin tener en cuenta los procesos de Windows o de terceros.

- **% Medio de Colisiones** - El valor indicado en este concepto, corresponde al porcentaje del tiempo que las tareas han estado esperando a que otra acabe. Una colisión ocurre cuando una tarea intenta ejecutarse y no puede porque hay otra que utiliza los mismos recursos que solicita, y ésta debe esperarse otro turno a que la anterior acabe.

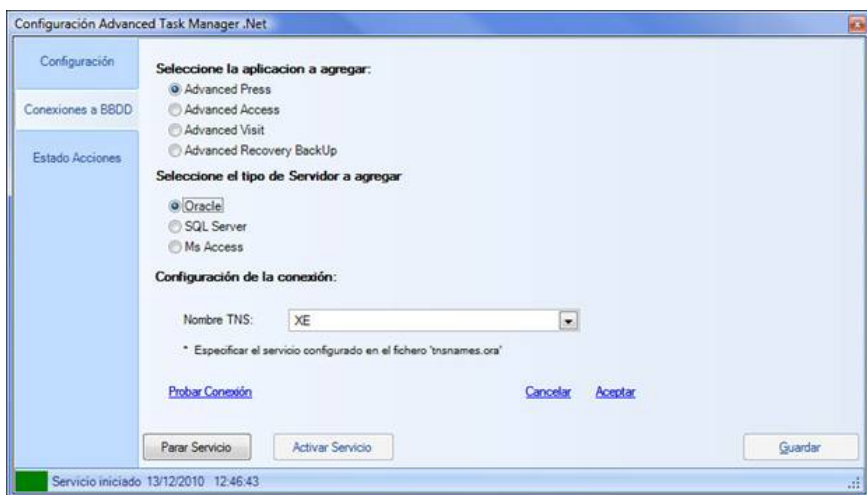
La justa parametrización de los valores mencionados definirá el rendimiento más óptimo según las características hardware y los procesos simultáneos en ejecución.

Utilidad de Configuración “AdvTaskManager Config”:

Se incluye una utilidad de configuración de los parámetros del Servicio **“AdvTaskManager Config”**, permitiendo indicar por el puerto por el que comunicará el servicio, opciones para indicar que el propio sistema adapte los valores automáticamente de forma dinámica o fijándolos manualmente en función de las pruebas y recomendaciones realizadas con la Utilidad **“AdvTaskManager Performance”**, o el número de reintentos e intervalo entre ellos para las comunicaciones, activación de un registro Log de transacciones, etc.

En otro apartado se puede indicar para las diversas aplicaciones a utilizar, con qué base de datos se va a trabajar, **ORACLE o SQL Server**, así como comprobar la conexión con la misma. MS Access queda reservada únicamente para **“Advanced Recovery”** de copias de seguridad desatendidas.

Por último, se incluye un visor que muestra el estado de todas las acciones ejecutadas por el Servicio, permitiendo visualizar el resultado pulsando sobre las mimas.



Presentación en formato Flash del nuevo producto Multi Thread (Multi Hilo):

- Demo de la Presentación del Servicio y características **“AdvTaskManager”**, Tiempo de Presentación 3 min.
- Demo de la Utilidad de Monitorización **“AdvTaskManager Performance”**, Tiempo de Presentación 10 min.
- Demo de la Utilidad de Configuración del Servicio **“AdvTaskManager Config”**, Tiempo de Presentación 3 min.

Control de Presencia SQL / ORACLE Enterprise Edition

En estos momentos la versión más potente de Control de Personal y con mejores perspectivas de futuro que podemos ofrecerles. Todos nuestros productos para SQL Server como **Advanced Press, Advanced Access, Advanced Visit y Advanced Service**, están desarrollados específicamente contra **SQL Server /ORACLE** nativo, sin intérpretes o migraciones automáticas, aprovechando toda la potencia y ventajas del propio entorno con las herramientas más potentes y modernas, otorgando una mayor velocidad, robustez de base de datos y cantidad de los mismos (años en línea). Las comunicaciones se procesan como un ejecutable en .net fuera de la aplicación, arrancado en un entorno a modo de **“Servicio” de Windows**, ocupando mucho menos espacio en memoria y arbitrando entre las diversas aplicaciones y módulos, liberándoles de procesos y cálculos relacionados con la recogida y validación de marcajes. En las comunicaciones se añaden opciones para trabajar con IP's dinámicas, además de incluir nuevos terminales de actualidad de diversos fabricantes biométricos o de tarjeta de proximidad, una nueva gama profesional de huella y de tarjeta Mifare/microprocesada. Actualmente el sistema contempla la posibilidad de diversos **“Medios de Acceso”**, permitiendo almacenar para cada usuario simultáneamente múltiples tarjetas, huellas, **Matrícula del Vehículo, n° de teléfono móvil, etc.**, lo que permite, dependiendo de si se dispone del módulo de **“Control de Accesos”** y los demás módulos opcionales, realizar marcajes de fichar desde diversos equipos y/o sistemas, o permitir los accesos a los recintos por muy diversos medios, identificando en todo momento al usuario.

Evidentemente, la nueva versión **Enterprise**, cuenta con toda la potencia estructural inicial de las versiones **SQL Server y/o Profesionales**, basadas en **Agendas Anuales, Calendarios Laborales, Festivos y Vacaciones**, así como la posibilidad de disponer de multitud de **Horarios extremadamente configurables y parametrizables**, basados en la acumulación de **contadores de saldos básicos** (Trabajo,

Presencia, Retraso, Ausencia, Extras, Trabajo Exterior, ..) para cada **contador variable** que el usuario dese crear (Trabajo de mañana, tarde, noche, horas en Festivos, horas en Domingos, Extras 1, Extras 2, Extras en Festivos, Extras en Vacaciones, etc.), permitiendo tantos conceptos variables y la explotación estadística conjunta o por separado de los mismos, todo ello se controla de forma análoga a las versiones Profesionales.

Además de las ventajas que representa la reducción de tiempo de cálculo, volumen de datos y años en línea que soporta el propio entorno, **dispone ahora de nuevas funcionalidades y mejoras sustanciales**, histórico de tarjetas entregadas, nuevo control de redondeos, definición de múltiples colores en los horarios, con la posibilidad ahora de modificar directamente los marcajes, **enviando internamente la orden al servidor, siendo éste el que se encarga de realizar automáticamente todos los procesos de acumulación de forma automática y desatendida**, avisándonos tras su ejecución, **control de hasta 5 turnos**, con horario principal + 4 horarios alternativos, etc. Hay que destacar que todo el entorno permite ser **multi etiqueta**, y por lo tanto ser **multi Idioma**, así pues los textos de todo lo que aparece en la aplicación son configurables y definibles en fichero externos. Actualmente en varios idiomas (**Castellano, Catalán, Portugués, Inglés, Francés, Italiano, Euskera y Ruso**). El idioma está relacionado con el usuario que la ejecuta, por lo que permite indistintamente arrancar la aplicación un idioma u otro desde el mismo ordenador contra la misma base de datos o simplemente que la delegación de Portugal trabaje en Portugués contra la aplicación centralizada, trabajando el resto de usuario en otros idiomas. De la misma forma, permite sin problema usar aquellos vocablos o nomenclatura para definir cada elemento que más se adapte a nuestras preferencias, como por ejemplo, en lugar de "empleado", utilizar "trabajador", "usuario", etc ..., **permitiendo una cierta personalización del entorno a nuestro gusto**.

Últimas mejoras y características interesantes del Producto de Control de Presencia Advanced Press Enterprise:

- Gestión automática de envíos masivos de avisos por SMS o email sobre conceptos máximos/mínimos configurables de conceptos fijos o definibles como Absentismo, retrasos, falta de marcajes, ya sea de forma diaria, Semanal, Mensual o Anual.
- Nuevo Programador de tareas para el Envío de Avisos (SMS/e-mail) o para los Procesos de Cálculo (Analizar/Acumular) en horas/días programados, ya sea diariamente a una hora determinada, diariamente cada X días, de forma Semanal o un día del Mes determinado (Mensual).
- Nueva posibilidad en los horarios para definir un Horario en el que si se llega al mínimo definido, compute el máximo contemplado.
- Nuevas opciones que permiten generar marcajes encriptados en Of-Line desde un ordenador independiente, ser transportados en un Pen Drive y finalmente capturados desde la aplicación.
- Nueva gestión de contactos del trabajador (Usuario), con múltiples teléfonos, emails, Tel. móvil, etc. , adicionales, para los envíos masivos de Avisos o comunicados.
- Se incluye el concepto de Supervisor, para poder indicar qué trabajadores pueden ser revisados o controlados por el mismo, y relacionado con el punto siguiente, con control de DSC selectivo en lugar de lineal (Departamento, Sección y/o Categoría).
- Se adaptan ciertas estructuras para poder extraer información por DSC (Departamento, Sección, Categoría) selectivos en lugar de por rangos lineales, por ejemplo del 1,2,6-10 (tipo selección de páginas de Word.)
- Se crean nuevos módulos opcionales para entorno Web en ASPX, teniendo en cuenta estas nuevas estructuras y conceptos, a nivel de consulta por Web, se permite que un Supervisor pueda consultar rangos de trabajadores selectivos.
- El nuevo módulo opcional de página Web en ASPX para solicitud de vacaciones, permite anidar multitud de supervisores de rango superior, para escalar automáticamente la petición de días solicitados a los supervisores de nivel superior asociados, y una vez aprobados o denegados, el resultado queda reflejado e informado en cascada a los intervinientes.
- Actualmente ya existe una potente gestión de costes con tarifas entre fechas para el control de pagos y costes de proveedores o subcontratas, permitiendo a final de mes enviar automáticamente en función de los operarios y horas, un resumen de forma automática, de lo que nos deben facturar las empresas de servicios a precio de tarifa pactado.
- Cómo beneficios adicionales, ya que no existen dll en el propio motor SQL/Oracle, y se permite separar el cálculo del motor de Base de datos. Como se puede observar en el esquema gráfico, para las conexiones con los servicios de cálculo o comunicaciones (Servicio Windows), usamos ODAC o SQL Client. Para las pantallas tontas o mantenimientos se usa ODBC.

En resumen, la versión Enterprise incluye cambios importantes como:

- Nuevo entorno basado en Office 2010.
- Todo el proceso de cálculo nuevo como servicio externo. La nueva línea de producto en su **edición Enterprise** está basada nuestra larga experiencia en sistemas de **Control de Personal** para empresa medias / grandes. Posibilidad de trabajar con bases de datos **SQL Server 32 o 64 bits** o **ORACLE 11** (compatible con 10), estableciéndose como el sistema más potente desarrollado por **Advanced Software** para control de personal, con un potencial sin precedentes. El **sistema es modular**, permitiendo distribuir tanto las comunicaciones como el cálculo en diversos servidores para optimizar los recursos en caso de ser necesario. La gestión de cálculo está diseñada especialmente para aprovechar los recursos hardware actuales, ya que ejecuta los procesos en **Multithreading (MULTIHILO)** de los diversos procesadores físicos o lógicos de las CPU's más potentes (**multi core**), utilizando todo el potencial de cálculo paralelo en Ordenadores o Servidores de nueva generación, eliminando el cuello de botella de los procesos secuenciales lineales. De la misma forma, todo el código de ejecución de cálculo está optimizado para establecer **criterios de prioridad** según el tipo de proceso, intercalación de procesos en procesamiento paralelo, incluyendo valores parametrizables para conseguir de forma personalizada una mayor optimización y conseguir el mejor rendimiento.
- **Velocidad:** En nuevo motor es muy superior en rendimiento al de cualquier otra aplicación en las diversas familias o líneas de producto anteriores. Para procesar saldos horarios de **1.000 trabajadores de todo 1 mes**, se necesitan cerca de **3,45 minutos** en un escenario típico departamental. **Ordenador Cliente** HP P4 HT 2,99 GHz (emula 2 cores), 3,25 Gb RAM, red 10/100 con WinXP SP3 y **Servidor** HP ML350 G6 - 1 CPU Xeon 2,27 Ghz. (8 cores), 6 GB de RAM, Discos RAID de 3x72GB + 3x146GB SAS de 10K, red 10/100/1000, Windows Server Enterprise 2008 SP2 y SQL Server 2005 (9.4.4053). Cifras aproximadas e informativas sin validez contractual, son datos variables en función del entorno y de las aplicaciones simultaneas instaladas/ejecutadas en los sistemas intervinientes.
- **Modularidad y Flexibilidad de instalación:** El nuevo producto de "**Advanced Press Enterprise**", permite una flexibilidad en cuanto a configuración e instalación también sin precedentes. La aplicación de la Gestión y Control de presencia "**Advanced Press**", puede instalarse

en cada ordenador "Cliente" en Local, o en un Servidor, como por ejemplo un Terminal Server. Existen otros dos aplicativos desarrollados como "**Servicio Windows**" que pueden instalarse en los servidores u ordenadores a nuestro interés, por un lado el Servicio para las comunicaciones "**AdvComm**" y por otro, un servicio para el Proceso de cálculo en MultiThread "**AdvTask Manager**". También se incluyen unas utilidades para monitorizar rendimientos "**AdvTask Manager Performance**" y otra para configurar parámetros manualmente de ejecución y prioridades, "**AdvTask Manager Config**". Por último, se podría definir en qué ubicación o servidor corporativo se instalaría el motor de base de datos, ya sea compartiendo servidor con todos o algunos de los servicios mencionados. La flexibilidad contribuye a conseguir el mayor rendimiento posible con los recursos disponibles, permitiendo en cualquier momento reubicar dichos servicios en pro de un mejor rendimiento.

Ventajas o mejoras más recientes y detalladas del Control de Presencia Enterprise Edition:

- **Acumulación de los Saldos horarios según el departamento, sección y categoría en el que se encuentra el empleado** entre unas fechas, guardando el histórico y permitiendo posteriormente en el listado de marcajes, saldos e incidencias extraer resumen de horas por el departamento, sección y categoría **en el momento del acumulado de los datos**, y no únicamente en función del DSC actual del empleado. Nuevo listado de días con anomalías en el que se muestra únicamente los empleados con anomalías como: Absentismo, ausencia, retraso, incidencias, extras, vacaciones, disfrutar, libres por festivos, bolsa de horas, festivo.
- Nueva Utilidad para la **entrada masiva de días de agenda de forma centralizada** en lugar de trabajador a trabajador (Asignar días de agenda avanzado), en la que se permite introducir días especiales, incidencia, vacaciones, disfrutar, libre por festivos y bolsa de horas, para cada trabajador entre fechas. Cada entrada se añade internamente a una lista hasta que al final se aceptan todos los cambios solicitados, realizando la aplicación la reasignación a cada trabajador correspondiente, con la ventaja de hacerlo todo desde una única entrada centralizada sin tener que ir a buscar a los diferentes trabajadores relacionados. El sistema se encarga de aplicar los cambios a cada uno de una vez.
- Utilidad para la entrada masiva de incidencias por horas (Asignar horas de incidencia), en la que se puede introducir la hora y día en el que se produce la incidencia para un trabajador. Cada entrada nueva es añadida a una lista hasta que ésta es aceptada, seguidamente el sistema realiza las asignaciones correspondientes de una vez por cada empleado. La asignación de la incidencia al marcaje se realiza por aproximación, es decir, si una incidencia x de entrada a la 9:00, el programa busca el marcaje de entrada más próximo a la 9:00 asignándole a éste marcaje la incidencia.
- En la ficha del **trabajador, se incluye una opción para la gestión de terminales autorizados**, en la que se puede indicar en qué Terminales de Control de Presencia se le autoriza a fichar, siempre y cuando esté activado el "Control de Autorización". La autorización por Departamento, Sección o Categoría, se visualiza en la lista de la ficha del trabajador, pero únicamente se puede modificar desde el módulo de comunicaciones 'Advanced Comm Manager'.
- Adaptación / mejora en Listado de acumulado de contadores, permitiendo omitir los días sin tiempos contabilizados.
- Se incluyen nuevas opciones selectivas de rangos, tipo impresión de Word, para que los usuarios puedan lanzar los informes de una vez y más ágilmente, y que los filtros de los informes, en vez de seleccionar rangos, pueden ahora seleccionar rangos e individuales, parecida a la selección del informe de incidencias. Dichos cambios afectan a los listados: "Marcajes, Saldos e Incidencias", "Días con anomalías", "Acumulados de contadores", "Acumulados de días" y "Acumulados de incidencias".
- Se añaden opciones diversas que permiten Asignar Horarios por semanas en el calendario laboral, abrir la agenda del empleado, tanto desde la ficha del empleado como desde la ventana de marcajes, calcular automáticamente los días de vacaciones de cada empleado al crear las Agendas (evidentemente se mantiene la introducción manual del valor).
- Es posible asignar las horas de convenio al empleado de forma independiente a las horas de convenio de la empresa. Permite trabajar en empresas con múltiples convenios.
- Se añade la posibilidad de recoger marcajes de forma manual desde la pantalla principal del programa, lo cual permite la interacción con el "Servicio de Windows".
- Nuevo módulo de **Exportación a nómina**. Nueva gestión de comedores. Nuevo módulo de importación automática de datos desde otras aplicaciones. Nuevos módulos de consulta de Agendas, Saldos o Vacaciones desde una página Web., etc.
- **Centro de Coste:** Por defecto, todas las horas de trabajo realizadas se computan contra el "Centro de Coste" asignado en la ficha del trabajador. Existen dos formas de indicar que una parte de las horas realizadas computen a otro centro de coste. Bien mediante las Incidencias o a través de los Marcajes, opción seleccionable desde el apartado de configuración de "Opciones de la aplicación". Puede hacerse mediante las Incidencias, indicando en el marcaje una incidencia, la cual debe estar previamente relacionada con un Centro de Coste. Desde la "entrada" indicada por dicha la incidencia hasta la siguiente "salida", se computarían las horas de trabajo al centro de coste asignado a la incidencia. El resto de horas continuarían computando al centro de coste por defecto del trabajador. O bien la otra forma sería a través de los Marcajes, todo el tiempo de trabajo y el tiempo de extras se asignaría al centro de coste por defecto del trabajador. Si se añadiera un marcaje adicional de "Centro de Coste", el tiempo de trabajo se asignaría al "Centro de Coste" de la ficha del trabajador y las horas extras al "Centro de Coste" indicado en el marcaje adicional.
- **Saldos del Trabajador:** Se modifica y actualiza la forma de mostrar los saldos de trabajo parciales. Desaparecen las opciones de Reset de saldos periódicas, mensuales o anuales, ya que dejan de tener sentido desde el momento en que toda la información está ya actualizada en la base de datos, mostrando ahora el sistema los saldos reales Acumulados en función de nuestra preferencia. Se continúa en la línea de mostrar dos conceptos, "Saldos" y "Saldos Acumulados", con definición de preferencias de cada unos. En dos parámetros, se puede indicar si el saldo a mostrar será "Día/Semana o Mes", en otro valor

se indicará si de la "Semana Actual" o "Semana Anterior", y para los Saldos Acumulados las opciones de "Mensual" o "Anual" con las opciones de "Año Actual" o "Año anterior", lo cual permite diversas opciones de configuración a gusto del usuario. La gestión de Saldos y Saldos Acumulados está estrechamente relacionada con el módulo opcional que permite que cada usuario pueda consultar su Agenda, Marcajes o Saldos a través de una página Web centralizada (Intranet).

- Pensando en Empresas con gran volumen de Altas y Bajas de los mismos empleados a lo largo del año, se controla dicho histórico de Altas/Bajas del trabajador, se tiene en cuenta en los procesos de actualización de jornadas y por lo tanto en los acumulados, además de reflejarse en su Agenda, mostrando los días que ha estado activo (alta en la empresa) y desactivados (los que ha estado de baja) para el año en curso, además de **incluir ahora un histórico de Calendarios Laborales, de Festivos y Vacaciones asignados a lo largo del año**, por lo que al anular o volver a procesar los saldos, lo hará siempre contra el horario que tenía asignado según los calendarios históricos para cada día.

- **Auditoría de uso de las aplicaciones:** Se registra en todo momento todas las transacciones de los usuarios de la aplicación, generando un registro de log encriptado en que quedarán registradas las modificaciones, consultas o listados, los rangos de información seleccionados por qué usuario y en qué fecha/hora se ha accedido a dicha información, todo ello con la finalidad de mantener con exactitud un control de la información de la base de datos y el uso que pudiera hacerse de la misma por parte de los usuarios de la aplicación, disponiendo así de una herramienta más para el cumplimiento de la Ley de Protección de Datos Personales.

- Cómo un **nivel de seguridad adicional**, ahora se le puede indicar al sistema qué trabajadores deberán aparecer en qué aplicaciones de **Advanced Software** o si por el contrario son visibles y tratables de todas las aplicaciones. A pesar de que la aplicación permite que usuarios concretos únicamente puedan tratar rangos concretos de personal, basándose en Departamentos, Secciones o Categorías, el sistema permite ahora además, un trato individualizado por trabajador, permitiendo por ejemplo que un vigilante de seguridad únicamente pueda visualizar unos determinados trabajadores desde su licencia del Control de Accesos, sin la obligación a que estos correspondan a rangos concretos de información.

- **Gestión de Tarifas y Control de Costes (nuevo módulo opcional):** Se incluye una gestión de control de costes junto a una potente gestión de tarifas relacionada. La finalidad es poder disponer de información fiable que relaciona las horas de los trabajadores con unas tarifas que evidentemente gestionan un precio/hora. Para darle mayor flexibilidad de uso a la aplicación, en el propio mantenimiento de estructura jerárquica de los trabajadores, como el Departamento, Sección o Categoría, podemos indicarle si alguno de esos niveles se le dará un trato de Empresa, subcontrata o similar, apareciendo a partir de ese momento un mantenimiento con datos de la misma para poder hacerle un tratamiento como tal, permitiendo así que se pueda servirnos para hacer estimaciones de costes de personal interno o de costes directos de Subcontratas, empresas Externas o Proveedores. Un dato importante es el interés en mantener el histórico de los costes desde el inicio del Proyecto, Contrato o Servicio, a pesar de que las tarifas pueden ir variando a lo largo de los años. Para ello se tiene en cuenta que cada tarifa generada y aplicada a un trabajador con diferentes precios o tipos de horas, asociadas a centros de coste, quede determinada entre fechas o desde una fecha de inicio hasta que no se indique lo contrario, de esta forma, y en función de las horas acumuladas entre periodos actuales o anteriores, el sistema nos informará siempre y multiplicará las horas realizadas de cada tipos por la tarifa asignada en esos periodos, permitiendo mantener y contrastar los años en línea necesario, extrayendo resúmenes de costes reales sin un límite de tiempo teórico y actualizados a los precios/hora de cada momento. Además de un control interno de costes o costes de contrata, el sistema permitiría que a final de cada mes, y de una forma electrónica, se pudiera enviar a las empresas de servicios un resumen de horas valoradas de sus trabajadores intervinientes en los servicios, indicando que esos van a ser los costes aceptados de facturación, evitando disconformidades futuras.

- **Bolsa de horas:** Se incluyen dos tipos o modalidades de **Control de Bolsa de Horas**, uno **modo básico**, en el que tras asignar a los trabajadores una cantidad de horas disponibles para su libre disfrute, en función de las horas asignadas en su agenda, las podrá consumir o disfrutar usando las Incidencias para ello. En tal caso, dicho saldo de horas no se ve afectado por las ausencias realizadas durante el año. En el **modo avanzado**, el cálculo de las horas a disfrutar se obtiene de la diferencia de horas del convenio (asignado directamente en la agenda del trabajador o en la empresa) y las horas teóricas según la agenda del trabajador. La cantidad de horas a disfrutar va disminuyendo también en función de las ausencias que se producen durante el año.

- **Contadores del trabajador:** Es un nuevo concepto y control de horas que podría tratarse como una especie de bolsa de horas, a pesar de que su tratamiento es independiente y no está vinculado a la Bolsa de horas. Dichos contadores se verán incrementados al realizar tiempos de extras, con la finalidad de que dichos saldos se puedan disfrutar más adelante. Los saldos de éstos contadores se pueden inicializar o simplemente indicar sus valores iniciales para los "Contadores Variables" deseados, ya sea para tiempos de trabajo como para extras. Además de la relación de dichos contadores del trabajadores con los respectivos contadores variables de la aplicación, y tras indicar si el computo será para los tiempos de Trabajo o Extras, se permite una correlación por un valor multiplicador o factor para cada contador variable, siendo posible indicar "no aplicable", x1, o superior (con decimales). En el proceso de Acumulación de Saldos, si el contador variable relacionado tiene valor multiplicador positivo (valor no nulo o no aplicable), este se incrementará con el tiempo positivo en "Contadores del Trabajador", según se haya realizado dicho tiempo en Trabajo o Extras. Posteriormente en el horario se tiene la opción de indicar una compensación del saldo contra un "contador del trabajador". En este caso, una vez aplicada la compensación indicada en el horario para los tiempos del mismo día, si todavía el trabajador tiene "ausencia", se genera un registro negativo con dicha ausencia en 'contadores del trabajador', dejando resultante dicho día sin ausencia, quedando ésta justificada o

recuperada, con tiempo que se ha realizado o que realizará. Así pues los saldos acumulados positivamente en los "contadores del trabajador", podrán ser decrementados en los horarios contra las ausencias o de forma expresa mediante una incidencia.

- **Incidencias:** Se añade una opción o mejora que permite limitar los tiempos de Incidencia a unos determinados minutos para realizar un redondeo, permitiendo traspasar el tiempo sobrante a otra Incidencia. Dicha opción es útil cuando se tiene incidencias justificadas tiempos de 15 o 30 minutos enteros.

- Definición de la **fecha del inicio de Año** para contemplar en las Agendas, permitiendo trabajar con **Años Lectivos (Centros de enseñanza, Universidades, Guarderías, etc.)** o simplemente enfocado a las **multinacionales** en las que su año Fiscal no tiene por qué coincidir con el Español, es decir, diferente a desde el 1 de Enero a 31 de Diciembre, con la posibilidad de hacerlo coincidir con su Calendario Fiscal Real, indicando fecha y mes de inicio, es decir, la aplicación mostraría las Agendas y los consolidados de 1 de Febrero a 31 de Enero del año siguiente, permitiendo un análisis de costes u horas más ajustado a los balances Fiscales y/o contables, con coincidencia precisa del periodo Fiscal.

Control de Accesos

- Se hace más potente y flexible con la asignación de **varios Niveles de Acceso para cada Trabajador**. En la ficha de trabajador se le permite indicar varios niveles de acceso en lugar de uno como hasta ahora. Esto permite poder crear los niveles de acceso agrupando terminales que posteriormente podemos asignar al trabajador. La aplicación envía al terminal la configuración del primer nivel al que se le ha indicado Acceso al mismo, descartando el resto de configuraciones de dicho terminal. De esta forma, en la asignación de los niveles se le puede indicar un orden de prioridad respecto al resto de niveles (de 0 a 255, siendo el "0" el de mayor prioridad). Principalmente esto evita tener que perfilar muchos niveles de acceso personalizados por trabajador, permitiendo agrupaciones por zonas y solapamiento de los mismos, en definitiva, poder crear grupos de terminales.

- Se permite extraer los listados entre empresas en lugar de Empresa por Empresa.

- Opción nueva para poder para cambiar masivamente el nivel de acceso de los trabajadores que tienen asignado un determinado Nivel, por otro Nivel distinto.

- Nueva utilidad de duplicar niveles de acceso para evitar una creación desde cero en otro nivel de acceso.

- Nuevas opciones en el listado de niveles de acceso a los terminales, se incluye una opción que permite filtrar entre niveles y se añade una agrupación por niveles. Listado de trabajadores con el mismo nivel de acceso.

- Nueva utilidad que permite asignar o desasignar tarjetas a los trabajadores o modificar su nivel de Acceso, pero que al finalizar dichas operaciones, guarda dicha configuración nueva y activa el enlace de 'Actualizar Terminales' en la ventana principal para enviar dicha información actualizada de golpe a los terminales, y así actualizar su información en los terminales que han cambiado o se ven afectados. Con ello se pretende una activación inmediata de los terminales afectos a un mismo trabajador para que pueda tener acceso a la planta y Oficinas lo antes posible tras la entrega de tarjeta.

- Se contempla la opción de fechas cortas cuando está activada la configuración Regional de Windows configurado para año a 4 dígitos.

Se añaden nuevos módulos opcionales comunes a las diversas aplicaciones:

Nuevo Módulo de "Prevención de Riesgos Laborales" Integrado con Control de Accesos y/o Presencia:

- El Módulo de Prevención de Riesgos Laborales permite llevar el control y seguimiento de la documentación recibida, entregada o pendiente de recibir de los Trabajadores, Empresas o Autónomos, de una forma totalmente integrada con el Control de Accesos. En definitiva, todo lo necesario para cumplir con la Ley de Prevención de Riesgos Laborales, control de EPIS, TC1-TC2, acreditaciones y documentación, seguros de responsabilidad civil, Formación, Permiso de trabajo, Residencia, Reconocimientos médicos, etc..

<< Documento informativo no contractual >> \AdvDoc\Nuevas_versiones\Caracteristicas diferenciadoras SQL.doc